

YOZGAT İLİ ARKEOLOJİK ENVANTER VE STRATEJİK GELİŞİM RAPORU

1. MEVCUT DURUM ANALİZİ

1.1. Yozgat İli Sınırları İçerisinde Yer Alan Arkeolojik Alanların Envanteri

Yozgat ve çevresinde 1920'li yıllardan günümüze kadar sınırlı sayıda gerçekleştirilen yüzey araştırmaları ve kazılar, bölgenin arkeolojik önemini ortaya koymaktadır. Bu çalışmalar sonucunda Geç Neolitik ve Erken Kalkolitik Dönem'den Bizans Dönemi'ne kadar uzanan geniş bir zaman dilimine ait yerleşim izleri tespit edilmiştir.

a. Kazılar

Bölgede ilk kazılar, 1927 yılında Chicago Üniversitesi Doğu Araştırmaları Enstitüsü adına H.H. von der OSTEN ve E. F. SCHMIDT başkanlığında Alishar Höyüğünde başlatılmış ve 1932 yılına kadar devam eden kazılarla Alishar'ın önemli bir Hitit yerleşimi olduğu tespit edilmiştir.

Bölgede gerçekleştirilen önemli kazılardan bir diğeri, Mercimektepe Höyüğü'dür. İlk olarak 1975 yılında L. ZOROĞLU başkanlığında sondaj çalışmaları yapılmış, ardından 1986-1994 yılları arasında M. ÖZCAN tarafından yürütülen kazılarla yerleşimin MÖ 3. bin sonunda kurulduğu ve MÖ 2. bin içerisinde terk edildiği anlaşılmıştır.

Çadırhöyük, 1926 yılında Von der Osten tarafından tespit edilmiştir. 1993 yılından itibaren R. L. GORNY tarafından başlatılan kazılar, S. R. STEADMAN tarafından devam ettirilmektedir. Yapılan çalışmalar, höyükte Kalkolitik Çağ'dan Bizans Dönemi'ne kadar kesintisiz bir yerleşimi göstermektedir.

Kerkenes Dağı'nda yer alan Kerkenes Antik Kenti'nde ise 1993-2011 yılları arasında M. F. SUMMERS ve G. D. SUMMERS tarafından yürütülen araştırmalar, S. A. BRANTING başkanlığında devam ettirilmektedir. Antik kaynaklarda Herodotos'un Pteria olarak bahsettiği kentin, MÖ 6. yüzyılda Medler tarafından kurulduğu kabul edilmektedir.

Sorgun ilçesindeki Kuşaklı Höyük'te, Floransa Üniversitesi'nden S. MAZZONI tarafından 2008 yılından itibaren başlatılan araştırmalar ve 2012'den itibaren yürütülen kazılar, höyüğün Eski Tunç Çağı'ndan Bizans Dönemi'ne kadar kesintisiz iskân gördüğünü ortaya koymuştur. Halen devam eden kazılar, A. D'AGOSTINO tarafın yürütülmektedir.

Sarıkaya ilçe merkezinde yer alan ve antik adı Basilica Therma (Aquae Sarvenae) olarak değerlendirilen alandaki Roma Ilıcası'nda (Hamam değil), 2010 yılında Yozgat Arkeoloji Müzesi tarafından temizlik ve kurtarma kazıları başlatılmıştır. Yaklaşık 25 m uzunluğunda ve 4,5 m yüksekliğindeki bu cepheye, kuzey ve güney uçlarda yer alan dairesel havuzlar eşlik etmektedir. Ayrıca hamam çevresinde Bizans ve Türk-İslam dönemlerine ait yapı kalıntıları da kısmen ortaya çıkarılmıştır. Bu yapı, İç Anadolu Bölgesi'ndeki Roma dönemi mimarisi açısından önemli örneklerden biri olarak değerlendirilmektedir.

Sayı	Kazılar	Kazı Başkanı	Tarih
1	Alishar Höyüğü	H.H. von der OSTEN ve E. F. SCHMIDT	1927-1932
2	Mercimektepe Höyüğü	L. ZOROĞLU M. ÖZCAN	1975 1986-1994
3	Çadırhöyük	R. L. GORNY S. R. STEADMAN	1993-Halen Devam Etmekte
4	Kerkenes Antik Kenti	M. F. SUMMERS - G. D. SUMMERS S. A. BRANTING	1993-Halen Devam Etmekte
5	Kuşaklı/Uşaklı Höyük	S. MAZZONI A. D'AGOSTINO	2008-Halen Devam Etmekte

6	Sarıkaya Roma Ilıcası	Yozgat Müzesi	2010-2013
---	-----------------------	---------------	-----------

Yozgat'ta 1927 Yılından Günümüze Kadar Yapılan Kazılar

b. Yüzey Araştırmaları

Yozgat Merkez, Yerköy, Şefaati ve Yenifakılı ilçelerinde, S. OMURA tarafından 1989 yılında başlatılan ve 2017 yılına kadar aralıklarla sürdürülen yüzey araştırmalarında, MÖ 4. binden Orta Çağ'a kadar devam eden kültürel süreçler belirlenmiştir.

Alişar Höyüğü'nde 1992-2010 yılları arasında Chicago Üniversitesi'nden R. L. GORNY başkanlığında Amerikalı bir ekip tarafından arkeolojik araştırmalar yürütülmüştür.

Tavium (Tavion), günümüzde Yozgat ili kuzeybatısında yer alan Büyüknefes Köyü sınırları içerisinde yer almaktadır. Bir Galat yerleşimi olan kentte, Hitit ve Frig dönemlerine ait izler de tespit edilmiştir. Balkanlar üzerinden Anadolu'ya gelen Trokmiler tarafından MÖ 3. yüzyılın ilk yarısında kurulan Tavium, Galatia Bölgesi içerisinde önemli bir merkez konumundadır. Antik yazar Strabon, Geographika adlı eserinde Tavium'u, Trokmi boyunun en iyi tahkim edilmiş yerleşimlerinden biri ve önemli bir ticaret merkezi olarak tanımlamakta; kentte Zeus'a adanmış anıtsal bir heykel ile kutsal bir alanın bulunduğunu belirtmektedir. Tavium Antik Kenti'nde bugüne kadar kapsamlı kazılar gerçekleştirilmemiş, ancak Avusturya Klagenfurt üniversitesinden K. STROBEL ve C. GERBER tarafından 1997-2009 yılları arasında yüzey araştırmaları yapılmıştır.

H. SANCAKTAR tarafından 2017-2022 yılları arasında "Yozgat İli ve İlçelerinde Klasik, Hellenistik, Roma ve Bizans Dönemleri Arkeolojik Yüzey Araştırması" (Proje No: YA016601) kapsamında, tüm il genelinde sistematik yüzey araştırması çalışmaları gerçekleştirilmiştir. Çalışma kapsamında 14 ilçede toplam 509 arkeolojik alanda yapılan tespit ve belgeleme çalışmaları ile ilin kültürel miras envanteri oluşturulmuştur. Söz konusu araştırma, bugüne kadar gerçekleştirilen en kapsamlı envanter çalışmasıdır. Çalışmada elde edilen veriler, Yozgat ilinin Orta Anadolu arkeolojisi içerisinde yüksek yoğunluklu ve çok katmanlı bir yerleşim ağına sahip olduğunu ortaya koymaktadır.

Anadolu'daki Roma yolları ve miltaşları üzerine David French tarafından yürütülen çalışmalar, Tavium'un önemli bir yol ağı üzerinde bulunduğunu göstermektedir. Bu kapsamda, Bazilika Therma'dan Melitene'ye uzanan yol güzergâhının Tavium'dan geçtiği; ayrıca Zile'den Büyüknefes'e ulaşan yolun Çekerek Nehri boyunca Bazlamaç ve Alaca yönünde devam ettiği anlaşılmaktadır.

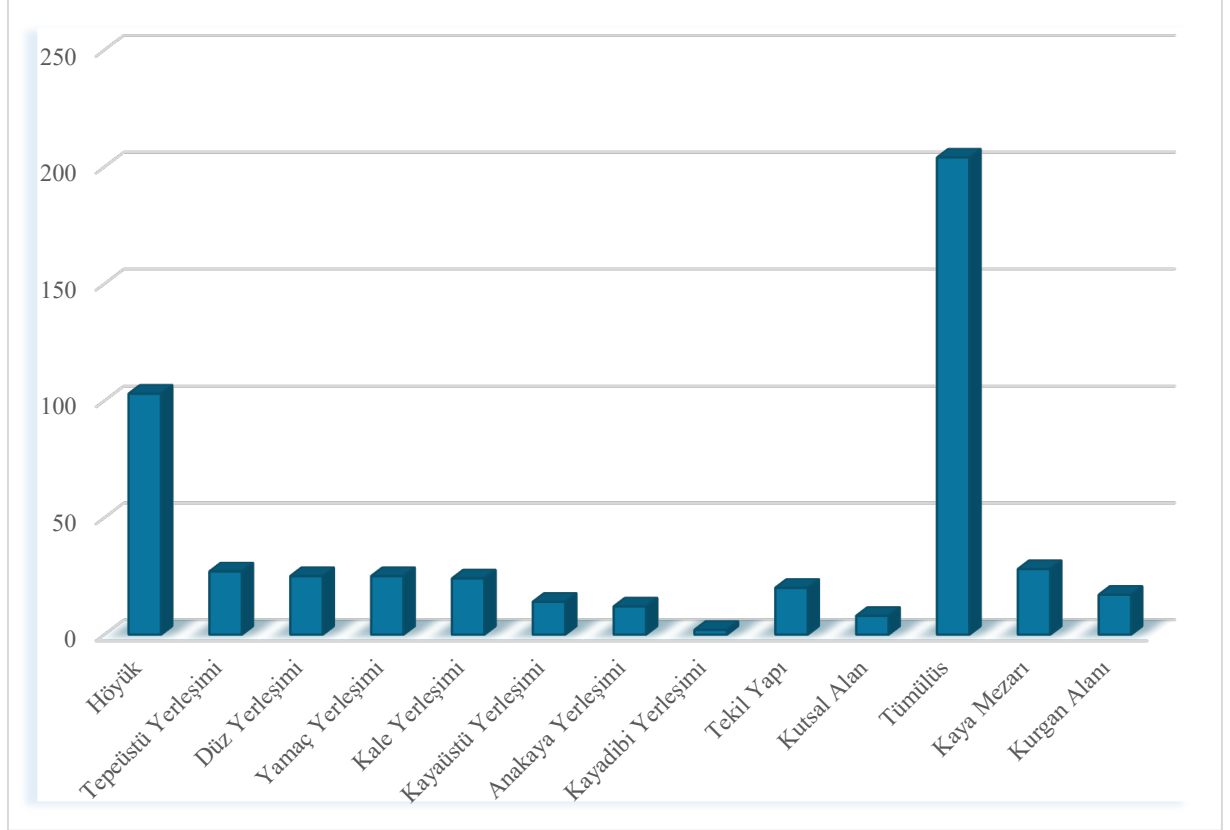
Yozgat'ın Boğazlıyan İlçesinde "Özler Yeraltı Şehri" ve Yenifakılı İlçesinde "Damlalı Yeraltı Şehri" bulunmaktadır. Kapadokya'daki örneklerine benzer bu yerleşimlerin kesin inşa tarihleri bilinmemekle birlikte anakayanın oyulmasıyla oluşturuldukları ve en erken MÖ 3. binyıl sonrasına tarihlendirilebilecekleri anlaşılmaktadır. Antik yazar Ksenophon, Anabasis adlı eserinde bu tür yerleşimlerin kuyu biçimli girişlere sahip, geniş iç mekânlı ve hem insanlar hem de hayvanlar için kullanılan alanlar olduğunu belirtmektedir. Ancak bu alanlarda müze tarafından sınırlı temizlik çalışmaları yapılmış olmakla birlikte henüz kapsamlı arkeolojik çalışmalar yapılmamıştır.

Sayı	Yüzey Araştırması	Araştırma Alanı	Araştırma Başkanı	Tarih
1	Orta Anadolu Kalkolitik Çağ Araştırması	Yozgat Merkez, Yerköy, Şefaati, Yenifakılı	S. OMURA	1988-2017
2	Alişar Höyüğü	Sorgun Alişar Köyü	R. L. GORNY	1992-2010
3	Tavium Antik Kenti	Yozgat Merkez - Büyük Nefes Köyü	K. STROBEL ve C. GERBER	1997-2009
4	Yozgat İli ve İlçeleri Arkeolojik Yüzey Araştırması	Yozgat Merkez ve 14 İlçe	H. SANCAKTAR	2017-2022

Yozgat'ta Yapılan Yüzey Araştırmaları

Göstergeler	Değer
Çalışma Yapılan İlçe Sayısı	14
Toplam Arkeolojik Alan	509
Tescile Önerilen Alan	87
Araştırma Süresi	5 yıl

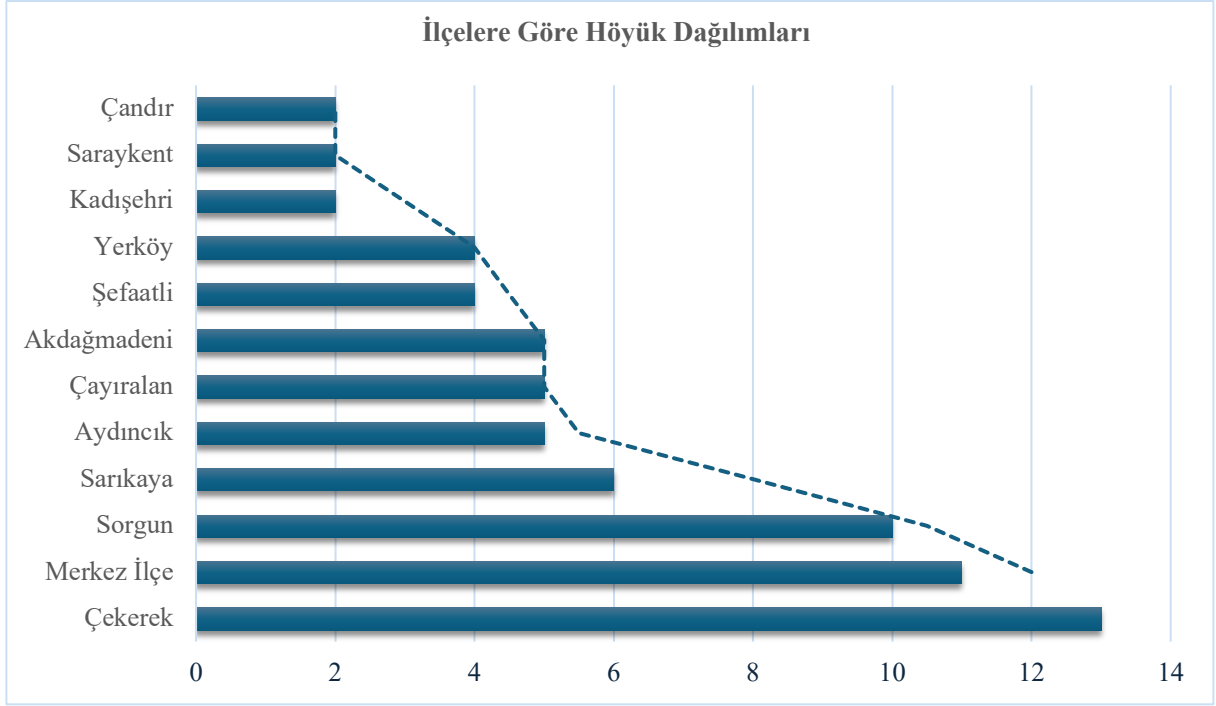
H. SANCAKTAR tarafından 2017-2022 yılları arasında "Yozgat İli ve İlçelerinde Klasik, Hellenistik, Roma ve Bizans Dönemleri Arkeolojik Yüze Araştırması"



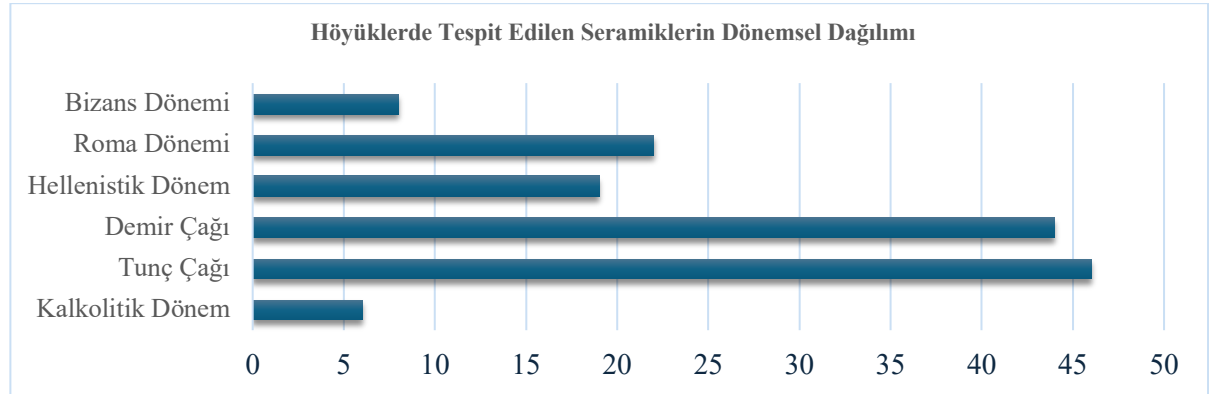
Yozgat'ta 2017-2022 Yılları Arasında Gerçekleştirilen Arkeolojik Yüze Araştırması Çalışmaları Kapsamında Envanteri Yapılan 509 Alanın Türlerine Göre Dağılımı (H. SANCAKTAR)

Yozgat İli ve İlçeleri Arkeolojik Yüze Araştırması Kapsamında Oluşturulan Envanterin Yapısal Özellikleri

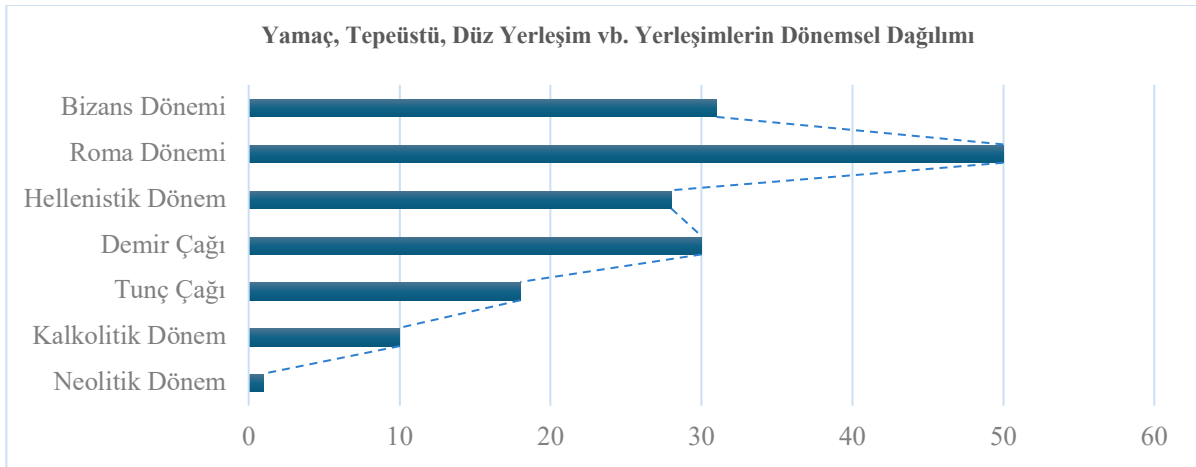
- Arkeolojik alanlar il geneline yaygın ve dengeli biçimde dağılmıştır.
- Yerleşimler çoğunlukla tarıma elverişli alanlar ve su kaynakları çevresinde yoğunlaşmaktadır.
- Höyükler, envanterin en belirgin ve baskın unsurlarından biridir.
- Yerleşimlerin önemli bir kısmı çok dönemli iskân izleri taşımaktadır.
- Kırsal karakterli yerleşimler, kentsel yerleşimlere göre daha yaygındır.



Yozgat İli ve İlçelerinde yapılan arkeolojik yüzey araştırmasında çalışma yapılan höyüklerin ilçelere göre dağılımı (H. SANCAKTAR)



Yozgat İli ve İlçelerinde yapılan arkeolojik yüzey araştırmasında höyüklerde tespit edilen seramiklerin dönemsel dağılımı (H. SANCAKTAR)



Yozgat İli ve İlçelerinde yapılan arkeolojik yüzey araştırmasında diğer yerleşimlerde tespit edilen seramiklerin dönemsel dağılımı (H. SANCAKTAR)

KPI Kodu	Gösterge	Değer	Değerlendirme
KPI-01	Toplam Alan Sayısı	509	Yüksek
KPI-02	Tescil Öneri Oranı	%17	Güçlü
KPI-03	Höyük Oranı	%20	Yüksek
KPI-04	Kazı / Yüzey Oranı	Çok Düşük	Yapısal Zayıflık
KPI-05	Referans Alan Yoğunluğu	Sınırlı	Stratejik Geliştirme Gerekli

1.2. Mevcut Literatür, Kazı Raporları ve Kültür ve Turizm Bakanlığı Verileri

Yozgat ili arkeolojik mirasına ilişkin mevcut bilgi birikimi, akademik literatür, yüzey araştırmaları ve kazı raporları ile T.C. Kültür ve Turizm Bakanlığı'na bağlı kurumsal veri sistemleri üzerinden şekillenmektedir. Bu veri kaynakları birlikte değerlendirildiğinde, bölgenin arkeolojik potansiyeline ilişkin önemli bir veri birikimi oluşmuş olmakla birlikte, söz konusu verilerin koruma odaklı yönetim süreçleri ile yeterince bütünleşmemiş olduğu görülmektedir.

a. Literatür: Yozgat ili ve çevresine ilişkin akademik çalışmalar incelendiğinde, literatürün büyük ölçüde yüzey araştırmalarına dayalı, sınırlı sayıda kazı verisi içeren ve belirli projeler etrafında yoğunlaşan bir yapı sergilediği anlaşılmaktadır.

Ayrıca mevcut literatür, raporun sonunda ek olarak sunulmuştur.

1927 yılında başlatılan ve günümüze kadar yapılan araştırmalarla birlikte bölgenin kronolojik çerçevesi ortaya konulmuştur. Geç Neolitik Dönem-Erken Kalkolitik Dönem'den Orta Çağ'a kadar uzanan yerleşim sürekliliği bilimsel olarak belgelenmiştir.

b. Kazı Raporları: Kazı ve Yüzey araştırması raporları, çalışma sonunda hazırlanarak T.C. Kültür ve Turizm Bakanlığı, Müzeler Genel Müdürlüğü, Kazılar Şubesine gönderilmektedir. Gönderilen raporlar söz konusu kurumun çatısı altında tutulmaktadır. Ayrıca her yıl Kültür ve Turizm Bakanlığı tarafından düzenlenen "Kazı ve Araştırma Sonuçları" sempozyumunda, çalışma yapılan yıla dair veriler düzenli olarak sunulmaktadır.

c. Kültür ve Turizm Bakanlığı Verileri

Arkeolojik sit alanı verileri, Tescilli kültür varlıkları kayıtları, Müze envanterleri, Kazı ve araştırma izin sistemleri T.C. Kültür ve Turizm Bakanlığı bünyesindedir.

Bu veriler, kurumlar arası entegrasyon ile izne tabi olarak elde edilebilir ve kullanılabilir.

1.3. Alanların Korunma Durumu ve Tehdit Unsuru

Yozgat ili arkeolojik araştırmalar kapsamında tespit edilen alanların korunma durumu değerlendirildiğinde, özellikle yüzey araştırmaları sırasında elde edilen gözlemler, arkeolojik alanların önemli bir bölümünün yoğun tahribat altında olduğunu açık biçimde ortaya koymaktadır. Bu tahribatın en belirgin ve yaygın biçimi ise kaçak kazılar olarak öne çıkmaktadır.

Mevcut durumda arkeolojik alanların büyük çoğunluğu: sürekli denetimden yoksun, fiziksel koruma önlemleri bulunmayan alanlar niteliğindedir. Bu durum, envanterin nicel büyüklüğüne karşılık koruma kapasitesinin son derece sınırlı olduğunu göstermektedir.

a. Korunma Durumunun Genel Görünümü

Yozgat ili genelinde arkeolojik alanların korunma durumu üç ana kategoride değerlendirilmektedir:

Koruma Düzeyi	Tanım	Genel Eğilim
İyi korunmuş alanlar	Fiziksel bütünlüğü büyük ölçüde korunmuş	Çok sınırlı
Orta düzey korunmuş alanlar	Kısmi tahribat mevcut	Yaygın
Risk altındaki alanlar	Yoğun müdahale ve tahribat	Çok yaygın

b. Kaçak Kazılar ve Tahribatın Boyutu

Yüzey araştırmaları sırasında en dikkat çeken unsur, arkeolojik alanların büyük bölümünde kaçak kazılar ve definencilik faaliyetleri gibi unsurların yoğun biçimde gözlemlenmesidir.

Bu durum şu sonuçları doğurmaktadır:

- Arkeolojik tabakalar bilimsel yöntemler dışında tahrip edilmektedir.
- Buluntu bütünlüğü bozulmakta ve veri kaybı oluşmaktadır.
- Alanların geri dönüşü olmayan şekilde zarar görmesi söz konusu olmaktadır.

Bu bağlamda kaçak kazılar, Yozgat ili arkeolojik kültürel mirası için en kritik tehdit unsuru olarak değerlendirilmektedir.

c. Diğer Tahribat Unsurları

Kaçak kazıların yanı sıra, arkeolojik alanları tehdit eden diğer unsurlar şu şekilde özetlenebilir:

İnsan Kaynaklı Etkiler

- Tarımsal faaliyetler (sürme, tesviye, sulama)
- Kaçak yapılaşma
- Yol ve altyapı çalışmaları
- Bilinçsiz arazi kullanımı

Doğal Etkiler

- Erozyon
- İklimsel aşınma
- Bitki köklerinin oluşturduğu tahribat

Kurumsal Eksiklikler

- Yetersiz denetim
- Alan yönetim planlarının bulunmaması
- Koruma önlemlerinin uygulanmaması

d. Kazı Alanlarının Korunma Gerçeği

Yozgat ili genelinde kazı yapılan alan sayısının sınırlı olmasına rağmen, bu alanların dahi tam anlamıyla korunabildiğini söylemek güçtür.

Bu durum, özellikle şu örnekle somutlaşmaktadır:

Mercimektepe Höyüğü'nde geçmiş yıllarda kazı çalışmaları yürütülmüş olmasına rağmen, günümüzde alanın kontrolsüz kullanım, çevresel ihmal, atık birikimi gibi nedenlerle ciddi şekilde tahrip olduğu gözlemlenmektedir.

*Bu örnek, aşağıdaki kritik gerçeği ortaya koymaktadır: **Kazı yapılması, koruma sağlanmadığı sürece arkeolojik alanın korunmasını garanti etmemektedir.***

e. Yapısal Sorun: Kazı Öncelikli Yaklaşımın Riskleri

Mevcut uygulamalarda yaygın olan “kazı odaklı yaklaşım”, koruma altyapısı ile desteklenmediğinde aşağıdaki riskleri doğurmaktadır:

- Açığa çıkarılan alanlar daha savunmasız hale gelmektedir.
- Turizm beklentisi karşılanmadığında alanlar terk edilmektedir.
- Koruma maliyetleri karşılanamadığı için alanlar ihmal edilmektedir.

Bu durum, kültürel mirasın korunmasından ziyade hızlandırılmış kaybına neden olmaktadır.

f. Koruma Odaklı Performans Göstergeleri

KPI Kodu	Gösterge	Mevcut Durum	Risk Seviyesi
KPI-13	Kaçak kazı yoğunluğu	Çok yüksek	Kritik
KPI-14	Fiziksel koruma bulunan alan	Çok düşük	Yüksek
KPI-15	Tarımsal tahribat oranı	Yüksek	Kritik
KPI-16	Denetim etkinliği	Düşük	Yüksek
KPI-17	Kazı sonrası korunma düzeyi	Zayıf	Kritik
KPI-18	Risk altındaki alan oranı	Çok yüksek	Kritik

g. Stratejik Değerlendirme

Yozgat ili arkeolojik alanlarının korunma durumu değerlendirildiğinde:

- En büyük tehdit unsuru kaçak kazılar ve insan kaynaklı tahribattır.
- Mevcut koruma sistemi reaktif ve yetersizdir.
- Alan sayısı ile koruma kapasitesi arasında ciddi bir dengesizlik bulunmaktadır.
- Kazı yapılmış alanlar dahi sürdürülebilir şekilde korunamamaktadır.

h. Sonuç

Yozgat ili arkeolojik mirası, mevcut durumda özellikle kaçak kazılar ve yoğun insan kaynaklı tahribat nedeniyle yüksek risk altında bulunmakta olup, bu durum yeni kazı alanlarının artırılmasından ziyade, mevcut alanların korunmasına yönelik **etkin, sürekli ve yerel düzeyde desteklenen bir koruma sisteminin kurulmasını zorunlu kılmaktadır.**

2. ARKEOLOJİK HARİTALAMA

2.1. Coğrafi Bilgi Sistemleri (CBS) Tabanlı Dijital Arkeolojik Haritaların Oluşturulması

Yozgat ili genelinde yürütülen arkeolojik yüzey araştırmaları kapsamında elde edilen verilerin etkin biçimde yönetilmesi ve karar alma süreçlerine entegre edilmesi amacıyla, Coğrafi Bilgi Sistemleri (CBS) tabanlı dijital arkeolojik haritalama çalışmaları büyük önem taşımaktadır.

2017-2022 yılları arasında gerçekleştirilen sistematik yüzey araştırmaları sonucunda tespit edilen 509 arkeolojik alan, CBS ortamına aktarılarak yerleşim dağılım haritaları oluşturulmuş ve bu alanların çevresel parametrelerle ilişkisi çok değişkenli mekânsal analizler çerçevesinde incelenmiştir.

Bu kapsamda arkeolojik alanlar ile:

- Yükselti
- Eğim
- Bakı
- Jeolojik Yapı
- Jeomorfoloji
- İklim
- Hidroloji
- Suyu Erişim
- Görülebilirlik

gibi çevresel değişkenler arasındaki ilişkiler analiz edilerek, bölgedeki yerleşim örüntülerine dair bütüncül bir mekânsal model ortaya konulmuştur. Yapılan bu çalışma yayın aşamasındadır.

Elde edilen bulgular, Orta Anadolu'da insan-çevre ilişkilerinin anlaşılmasına katkı sağlamakla birlikte, arkeolojik verilerin CBS tabanlı analizlerle bütünleştirilmesine yönelik yenilikçi ve disiplinler arası bir metodolojik çerçeve sunmaktadır. Bu çalışma, arkeoloji ve coğrafya disiplinlerinin birlikte yürüttüğü, Türkiye'de ilk kez uygulanan ve uluslararası ölçekte de sınırlı örneği bulunan kapsamlı bir modelleme niteliğindedir.

a. İş Birliği Modeli Kapsamında CBS'nin Rolü

CBS tabanlı dijital haritalama çalışmaları, yalnızca akademik bir veri üretim aracı değil, aynı zamanda kurumlar arası iş birliğini güçlendiren stratejik bir platform niteliğindedir.

Bu kapsamda:

- Üniversiteler → Veri üretimi, analiz ve modelleme,
- Müze Müdürlükleri → Saha verisi doğrulama ve güncelleme,
- Kültür ve Turizm Bakanlığı → Veri standardizasyonu ve merkezi sistem entegrasyonu,
- Yerel Yönetimler → Uygulama, koruma ve planlama süreçleri,
- Özel Sektör → Yazılım, teknik altyapı ve dijital platform desteği şeklinde çok paydaşlı bir iş birliği modeli oluşturulabilir.

b. Stratejik Katkıları

CBS tabanlı arkeolojik veri sistemi aşağıdaki alanlarda doğrudan katkı sağlamaktadır:

- Arkeolojik alanların risk haritalarının oluşturulması
- Kaçak kazı ve tahribatın mekânsal olarak izlenmesi
- Koruma önceliklerinin bilimsel veriye dayalı belirlenmesi
- Alan yönetim planlarının veri temelli hazırlanması
- Kurumlar arası veri paylaşımının standartlaştırılması

KPI Kodu	Gösterge	Hedef
KPI-35	CBS'ye aktarılan alan oranı	%100
KPI-36	Güncel veri giriş sıklığı	Sürekli
KPI-37	Kurumlar arası veri paylaşımı	Tam entegrasyon
KPI-38	Risk haritası oluşturulan alan	%80+
KPI-39	CBS tabanlı karar kullanımı	Yüksek

Bu yönüyle CBS, raporun temel yaklaşımı olan “koruma odaklı yönetim modeli”nin dijital altyapısını oluşturmaktadır.

CBS tabanlı dijital arkeolojik haritalama çalışmaları, Yozgat ili arkeolojik alanların korunması ve yönetilmesi sürecinde bilimsel veri üretimi ile kurumsal uygulamayı birleştiren temel araç niteliğindedir. Bu sistemin etkin kullanımı, arkeolojik alanların korunmasına yönelik kararların sezgisel değil, veri temelli ve sürdürülebilir biçimde alınmasını sağlayacaktır.

2.2. Alanların Kültürel, Turistik ve Bilimsel Potansiyeline Göre Sınıflandırılması

Yozgat ili sınırları içerisinde yer alan arkeolojik alanların etkin biçimde korunması, yönetilmesi ve sürdürülebilir şekilde değerlendirilmesi amacıyla, söz konusu alanların kültürel, turistik ve bilimsel potansiyellerine göre sınıflandırılması gerekmektedir.

Bu sınıflandırma, tüm alanların aynı şekilde ele alınmasını önleyerek, önceliklendirme, kaynak yönetimi ve koruma stratejilerinin doğru belirlenmesini sağlamaktadır. Ayrıca, arkeolojik alanların rastgele turizme açılması veya plansız kazı faaliyetlerine konu edilmesi gibi risklerin önüne geçilmesi açısından kritik bir araçtır.

a. Sınıflandırma Yaklaşımı ve Temel İlkeler

Sınıflandırma modeli aşağıdaki temel ilkeler doğrultusunda oluşturulmuştur:

- Koruma önceliği: Her alanın öncelikli durumu korunmadır
- Seçici kullanım: Tüm alanlar turizme açılmaz
- Bilimsel değer: Araştırma potansiyeli dikkate alınır
- Risk durumu: Tahribat ve kaçak kazı riski değerlendirilir
- Sürdürülebilirlik: Uzun vadeli yönetim esas alınır

A Grubu: Yüksek Öncelikli Koruma ve Bilimsel Araştırma Alanları

Tanım: Bilimsel açıdan yüksek değere sahip, çok katmanlı ve hassas arkeolojik alanlar

Özellikler:

- Höyük ve çok katmanlı yerleşimler
- Yoğun arkeolojik veri potansiyeli
- Kaçak kazı riski yüksek
- Koruma gereksinimi kritik
- Kullanım Yaklaşımı:
- Turizme kapalı veya çok sınırlı
- Kontrollü ve sınırlı kazı
- Sürekli izleme ve koruma

B Grubu: Kontrollü Kullanım ve Eğitim Odaklı Alanlar

Tanım: Orta düzeyde koruma gerektiren, eğitim ve sınırlı ziyaret için uygun alanlar

Özellikler:

- Kısmen korunmuş alanlar
- Eğitim ve farkındalık için uygun
- Düşük-orta risk

- Kullanım Yaklaşımı:
- Kontrollü ziyaret
- Eğitim programları
- Yerel rehberlik sistemi

C Grubu: Düşük Yoğunluklu Turizm ve Tanıtım Alanları

Tanım: Fiziksel olarak daha dayanıklı ve ziyaretçi kullanımına uygun alanlar

Özellikler:

- Görece iyi korunmuş
- Erişilebilirlik yüksek
- Turizm altyapısına uygun
- Kullanım Yaklaşımı:
- Sınırlı turizm
- Tanıtım ve kültürel rota planlaması
- Yerel ekonomik katkı

Kategori	Öncelik	Kullanım	Risk
A Grubu	Koruma + Bilim	Çok sınırlı	Yüksek
B Grubu	Eğitim + Koruma	Kontrollü	Orta
C Grubu	Turizm + Tanıtım	Sınırlı	Düşük-Orta

b. Stratejik Katkılar

Bu sınıflandırma modeli sayesinde:

- Kaynaklar öncelikli alanlara yönlendirilecektir
- Kaçak kazı riski yüksek alanlar öncelikli korunacaktır
- Turizm baskısı kontrol altına alınacaktır
- Bilimsel çalışmalar daha planlı yürütülecektir

KPI Kodu	Gösterge	Hedef
KPI-40	Sınıflandırılan alan oranı	%100
KPI-41	A grubu koruma kapsamı	%70+
KPI-42	Kontrollü ziyaret alanı	3-5 pilot alan
KPI-43	Risk bazlı yönetim planı	%50
KPI-44	Kaçak kazı azalma oranı	%50

c. Stratejik Değerlendirme

Yozgat ili arkeolojik alanlarının tamamının aynı amaçla kullanılması mümkün olmadığı gibi, bu durum koruma açısından ciddi riskler doğurmaktadır. Bu nedenle geliştirilen sınıflandırma modeli, arkeolojik alanların:

- Korunması,
- Bilimsel olarak değerlendirilmesi,
- Kontrollü şekilde kullanılması
- Arasında denge kurulmasını sağlamaktadır.

Arkeolojik alanların kültürel, turistik ve bilimsel potansiyellerine göre sınıflandırılması, Yozgat ili için sürdürülebilir bir miras yönetiminin temel araçlarından biri olup, bu model sayesinde plansız kullanımın önüne geçilerek koruma öncelikli ve veri temelli bir yönetim yaklaşımı hayata geçirilecektir.

3. TOPLUMSAL KATKI VE YEREL KALKINMA BOYUTU

3.1. Arkeolojik Alanların Turizm, Eğitim ve Kültürel Ekonomi Açısından Değerlendirilmesi

Yozgat ili arkeolojik alanları, sahip oldukları tarihsel ve kültürel değerler itibarıyla önemli bir potansiyel barındırmakla birlikte, bu potansiyelin doğrudan ve hızlı biçimde turizm gelirine dönüştürülebileceği yönündeki yaygın yaklaşımın gerçekçi olmadığı görülmektedir.

Bu bağlamda arkeolojik alanların değerlendirilmesinde temel yaklaşımın: koruma öncelikli, seçici kullanım temelli, eğitim ve kültürel farkındalık odaklı bir model üzerine kurulması gerekmektedir.

a. Turizm Açısından Değerlendirme

Mevcut Durum

Yozgat ili genelinde bulunan arkeolojik alanların büyük bölümü:

- Altyapıdan yoksun
- Erişim ve tanıtım açısından sınırlı
- Koruma sorunu yaşayan alanlar niteliğindedir.

Bu nedenle, arkeolojik alanların tamamının turizme açılması mümkün olmadığı gibi, bu yönde bir yaklaşım koruma açısından risk oluşturmaktadır.

Yanlış Yaklaşım	Doğru Yaklaşım
Her Alan Turizme Açılmalı	Seçili Alanlar Turizme Açılmalı
Kazı = Turizm	Koruma + Yönetim = Turizm
Kitle Turizmi	Kontrollü ve Düşük Yoğunluklu Turizm
Hızlı Gelir Beklentisi	Uzun Vadeli Sürdürülebilirlik

Stratejik Turizm Modeli

- Pilot alan yaklaşımı (3-5 alan)
- Kontrollü ziyaretçi yönetimi
- Alan taşıma kapasitesine uygun kullanım
- Yerel rehberlik ve küçük ölçekli turizm faaliyetleri

b. Eğitim Açısından Değerlendirme

Arkeolojik alanlar, yalnızca bilimsel araştırma alanları değil, aynı zamanda toplumsal eğitim ve farkındalık mekânlarıdır.

Eğitim Potansiyeli

- Üniversite uygulama alanları
- Arkeoloji öğrencileri için saha eğitimi
- İlköğretim ve lise düzeyinde kültürel miras eğitimi
- Yerel halk için bilinçlendirme programları

Stratejik Tespit

Arkeolojik alanların en sürdürülebilir değeri, turizmden önce eğitim ve bilinç oluşturma kapasitesidir.

c. Kültürel Ekonomi Açısından Değerlendirme

Arkeolojik alanların ekonomik katkısı, doğrudan turizm gelirinden ziyade dolaylı ve uzun vadeli kültürel ekonomi modeli üzerinden değerlendirilmelidir.

Kültürel Ekonomi Bileşenleri

- Yerel rehberlik hizmetleri

- Kültürel ürünler (el sanatları, yayınlar)
- Küçük ölçekli turizm işletmeleri
- Akademik projeler ve fonlar

Kritik Gerçek

- Tüm arkeolojik alanlar ekonomik değer üretmez
- Kazı yapılan her alan turizm çekmez
- Korunamayan alan ekonomik değer oluşturmaz

Alan	Potansiyel	Risk
Turizm	Seçici Ve Sınırlı	Aşırı Kullanım Riski
Eğitim	Çok Yüksek	Yeterince Kullanılmıyor
Kültürel Ekonomi	Orta	Plansızlık

KPI Kodu	Gösterge	Hedef
KPI-25	Turizme Açılan Alan	3-5 Pilot Alan
KPI-26	Eğitim Programı Sayısı	Yıllık Artış
KPI-27	Yerel Katılım Oranı	%50+
KPI-28	Kontrollü Ziyaretçi Sayısı	Dengeli Artış
KPI-29	Kültürel Ekonomi Katkısı	Artış Eğilimli

Yozgat ili arkeolojik alanlarının değerlendirilmesinde temel öncelik, bu alanların kısa vadeli turizm gelirine dönüştürülmesi değil, koruma, eğitim ve sürdürülebilir kültürel ekonomi ekseninde uzun vadeli değer üretiminin sağlanmasıdır.

Bu doğrultuda en doğru yaklaşım: **“Koruyarak öğretmek, öğreterek değer üretmek”**

3.2. Yerel Yönetimler, Kamu Kurumları ve Özel Sektör ile İş Birliği Modellerinin Belirlenmesi

Arkeolojik kültürel mirasın korunması, yönetilmesi ve sürdürülebilir biçimde değerlendirilmesi, yalnızca tek bir kurumun sorumluluğunda yürütülebilecek bir süreç olmayıp, çok paydaşlı ve koordinasyon gerektiren bir yönetim modeli gerektirmektedir. Bu kapsamda yerel yönetimler, kamu kurumları, üniversiteler ve özel sektör arasında kurulacak etkin iş birliği mekanizmaları, arkeolojik alanların korunmasında belirleyici rol oynayacaktır.

a. Mevcut Kurumsal Yapının Değerlendirilmesi

Yozgat ili genelinde arkeolojik alanlara ilişkin faaliyetler;

- Kültür ve Turizm Bakanlığı
- Müze Müdürlükleri
- Üniversiteler
- Yerel yönetimler (belediyeler, il özel idaresi)
- Kolluk kuvvetleri tarafından yürütülmektedir.

Ancak mevcut durumda:

- Kurumlar arası koordinasyon sınırlı
- Veri paylaşımı yetersiz
- Faaliyetler proje bazlı ve süreksiz bir yapı sergilemektedir.

b. İş Birliği Modelinin Temel İlkeleri

Etkili bir iş birliği modeli aşağıdaki temel ilkeler üzerine kurulmalıdır:

- **Koruma önceliği:** Tüm paydaşlar için ortak öncelik korunma olmalıdır

- *Sürdürülebilirlik*: Proje bazlı değil, sistem bazlı yaklaşım
- *Yerel katılım*: Yerel yönetim ve halkın aktif rol alması
- *Veri paylaşımı*: Kurumlar arası açık ve entegre veri sistemi
- *Bilimsel rehberlik*: Üniversitelerin sürece aktif katılımı

Kurum	Temel Rol
Kültür ve Turizm Bakanlığı	Politika Belirleme, Tescil ve Yasal Çerçeve
Müze Müdürlükleri	Alan Denetimi ve Bilimsel Koordinasyon
Üniversiteler	Araştırma, Analiz ve Eğitim
Yerel Yönetimler	Fiziksel Koruma, Temizlik, Altyapı
Jandarma/Kolluk	Kaçak Kazı ile Mücadele
Özel Sektör	Kontrollü Destek ve Sponsorluk

c. Önerilen İş Birliği Modelleri

Yerel Arkeolojik Koordinasyon Kurulu

- Valilik koordinasyonunda
- Tüm paydaşların temsil edildiği
- Düzenli toplanan karar mekanizması

Amaç: Dağınık yapıyı tek merkezde toplamak.

Veri Paylaşım ve Ortak Platform

- CBS tabanlı ortak veri sistemi
- Tüm kurumların erişebildiği altyapı
- Güncel envanter ve risk haritaları

Amaç: Kararların veri temelli alınması.

Yerel Yönetim Destek Modeli

- Belediyelerin alan koruma süreçlerine aktif katılımı
- Temizlik, işaretleme ve bakım faaliyetleri
- Yerel bütçeden koruma payı ayrılması

Amaç: Sahada sürekli varlık sağlamak.

Üniversite-Saha Entegrasyonu

- Üniversitelerin danışmanlık rolü
- Öğrenci saha uygulamaları
- Bilimsel veri üretimi

Amaç: Bilimsel kaliteyi artırmak.

Özel Sektör Katılımı (Kontrollü Model)

- Sponsorluk ve sosyal sorumluluk projeleri,
- Tanıtım ve dijital içerik desteği ancak doğrudan alan kullanımı sınırlandırılmalı.

Amaç: Kaynak yaratırken korumayı riske atmamak.

Riskler ve Dikkat Edilmesi Gereken Hususlar

- Özel sektörün kontrolsüz müdahalesi
- Turizm baskısının artması
- Kurumsal yetki çatışmaları
- Koordinasyon eksikliği

Bu nedenle iş birliği modeli, net görev tanımı ve denetim mekanizması içermelidir.

KPI Kodu	Gösterge	Hedef
KPI-30	Kurumlar arası toplantı sayısı	Düzenli (yılıda ≥ 4)
KPI-31	Ortak proje sayısı	Artış
KPI-32	Veri paylaşım düzeyi	%100
KPI-33	Yerel yönetim katılım oranı	Yüksek
KPI-34	Kaçak kazı müdahale süresi	Azalma

Yozgat ili arkeolojik mirasının korunmasında en büyük eksikliklerden biri, kurumsal parçalanmışlıktır. Bu durum, mevcut kaynakların etkin kullanılmasını engellemekte ve koruma süreçlerini zayıflatmaktadır. Bu nedenle kurumlar arası eşgüdüm sağlanmalı, yerel yönetimler sürece aktif olarak dahil edilmeli, özel sektör katkısı kontrollü ve sınırlı tutulmalıdır.

Yozgat ili için sürdürülebilir bir arkeolojik miras yönetimi, ancak çok paydaşlı, koordineli ve koruma öncelikli bir iş birliği modeli ile mümkün olup, bu modelin temelini yerel yönetimlerin sahadaki aktif rolü, üniversitelerin bilimsel katkısı ve kamu kurumlarının düzenleyici gücü oluşturmaktadır.

4. STRATEJİK YOL HARİTASI

4.1. Kısa Vadeli (1-2 Yıl)

Envanter ve Haritalama Çalışmaları, Öncelikli Alanların Belirlenmesi

Amaç: Arkeolojik alanların mevcut durumunun net biçimde ortaya konulması ve koruma önceliklerinin belirlenmesidir.

Eylemler:

- İl genelindeki arkeolojik alanların, yüzey araştırması kapsamın oluşturulan envanterinin düzenli olarak güncellenmesinin sürdürülebilir hale getirilmesi.
- Yüzey araştırması kapsamında oluşturulan CBS (Coğrafi Bilgi Sistemi) tabanlı arkeolojik haritalama altyapısının daima güncellenmesinin sürdürülebilir hale getirilmesi.
- Alanların risk durumuna göre sınıflandırılması (kaçak kazı, tarımsal baskı vb.).
- Öncelikli korunması gereken alanların belirlenmesi (yüksek riskli höyükler başta olmak üzere).
- Kaçak kazı yoğunluğu yüksek alanlar için acil müdahale listesi oluşturulması.

KPI	Hedef
Güncellenmiş Envanter Oranı	%100
CBS Sistemine Aktarılan Alan	%100
Risk Sınıflandırması Yapılan Alan	%80+
İşaretlenen Alan Oranı	%50
Kaçak Kazı Tespit Haritası	Tamamlandı

4.2. Orta Vadeli (3-5 Yıl)

Kontrollü Kazı ve Yüzey Araştırmaları, Turizm Entegrasyonu

Amaç: Bilimsel veri üretimini artırırken, koruma ve sürdürülebilir kullanım dengesinin sağlanması

Eylemler:

Kontrollü Kazı Politikası

- Kazı faaliyetlerinin yalnızca bilimsel değeri yüksek, koruma planı hazır ve yönetilebilir alanlarda gerçekleştirilmesi.
- Kazı öncesi zorunlu koruma ve yönetim planı hazırlanması.
- Kazı sonrası alanların terk edilmesini önleyecek sürdürülebilir yönetim modeli oluşturulması.

Yüzey Araştırmalarının Güçlendirilmesi

- Kazı yerine öncelikle yüzey araştırmalarının yaygınlaştırılması.
- Yeni alanların tespitinden ziyade mevcut alanların detaylandırılması.
- Az çalışılmış alanlara öncelik verilmesi.

Turizm Entegrasyonu (Seçici ve Kontrollü)

- Tüm alanlar değil, sınırlı sayıda pilot alanın turizme açılması
- Ziyaretçi altyapısı (yürüyüş yolu, bilgilendirme panosu) oluşturulması
- Turizm baskısının kontrol altına alınması
- Yerel rehberlik sisteminin geliştirilmesi

4.3. Uzun Vadeli (5–10 Yıl)

Yozgat'ın Bölgesel Arkeoloji ve Kültür Turizmi Merkezi Haline Getirilmesi

Amaç: Yozgat'ın arkeolojik mirasının korunarak, sürdürülebilir ve kontrollü biçimde bölgesel kalkınma aracı haline getirilmesi.

Eylemler:

Koruma Temelli Arkeolojik Alan Ağı

- Koruma altına alınmış alanlardan oluşan bütüncül arkeolojik ağ sistemi kurulması.
- Alanlar arası bağlantılı kültürel rota planlaması.

Arkeoloji ve Araştırma Merkezi Kurulması

- Üniversite iş birliği ile Yozgat Arkeoloji Araştırma ve Uygulama Merkezi kurulması.
- Bilimsel kapasitenin artırılması.

Sürdürülebilir Kültür Turizmi Modeli

- Kitle turizmi yerine nitelikli, düşük yoğunluklu turizm modeli.
- Yerel ekonomiye katkı sağlayan mikro ölçekli turizm uygulamaları.
- Kültürel miras-toplum entegrasyonu.

Dijital ve Akıllı Miras Yönetimi

- Tüm alanların dijital platformda izlenmesi.
- Sanal tur, dijital arşiv ve eğitim sistemleri geliştirilmesi.

4.4. Koruma Odaklı Stratejik Yol Haritası

Yozgat ili arkeolojik mirasının sürdürülebilir biçimde korunması ve gelecek kuşaklara aktarılması amacıyla belirlenen stratejik çerçeve, mevcut durum analizinde ortaya konulan temel sorunlar doğrultusunda koruma odaklı, bütüncül ve uygulanabilir bir model üzerine kurulmuştur.

Bu kapsamda temel yaklaşım: “Kazı odaklı yaklaşımdan koruma, izleme ve bilinçlendirme odaklı modele geçiş” olarak belirlenmelidir.

Hedef 1: Arkeolojik Alanların Fiziksel Korunmasının Güçlendirilmesi

Amaç: Arkeolojik alanların kaçak kazı, tarımsal faaliyet ve insan kaynaklı tahribata karşı korunması

Eylemler: Höyük ve hassas alanların sınırlarının belirlenmesi ve işaretlenmesi, yüksek riskli alanlara fiziki koruma sağlanması, seçili alanlarda kamera ve izleme sistemlerinin kurulması, yerel güvenlik birimleri ile koordinasyon sağlanması.

Hedef 2: Kaçak Kazılarla Mücadele ve Denetim Sisteminin Güçlendirilmesi

Amaç: Defincilik faaliyetlerinin azaltılması ve caydırıcılığın artırılması.

Eylemler: Risk haritası oluşturulması (yüksek riskli alanların tespiti), jandarma ve yerel kolluk kuvvetleri ile düzenli denetim mekanizması kurulması, ihbar hattı ve yerel bildirim sistemlerinin geliştirilmesi, kaçak kazı yapılan alanların hızlı müdahale ile korunması.

Hedef 3: Toplumsal Bilinçlendirme ve Yerel Katılımın Sağlanması

Amaç: Yerel halkın arkeolojik mirası koruyan bir paydaş haline getirilmesi

Eylemler: Köy ve ilçe bazlı bilinçlendirme eğitimleri düzenlenmesi, okullarda “kültürel miras bilinci” programlarının uygulanması, yerel halk için bilgilendirici broşür, afiş ve dijital içerik hazırlanması, “bu alan senin mirasın” yaklaşımı ile sahiplenme duygusunun artırılması.

Eylem Planı Takvimi

Dönem	Öncelikli Eylemler
Kısa Vadeli (0-2 yıl)	Risk Haritası, Bilinçlendirme Çalışmaları, İşaretleme
Orta Vadeli (3-5 yıl)	Alan Yönetim Planları, Denetim Sistemi, Veri Altyapısı
Uzun Vadeli (5-10 yıl)	Sürdürülebilir Koruma Modeli, Dijital Entegrasyon

Stratejik KPI Seti

KPI Kodu	Gösterge	Hedef
KPI-19	Kaçak Kazı Vakalarında Azalma	%50
KPI-20	Koruma Altına Alınan Alan Oranı	%20 → %60
KPI-21	Bilinçlendirme Faaliyet Sayısı	Yıllık artış
KPI-22	Denetim Sıklığı	2 kat artış
KPI-23	Alan Yönetim Planı Olan Alan	%0 → %30
KPI-24	Veri Entegrasyon Seviyesi	Yüksek

Stratejik Model

Mevcut Durum	Hedeflenen Model
Kazı odaklı yaklaşım	Koruma Odaklı Yaklaşım
Dağınık veri yapısı	Entegre Sistem
Düşük denetim	Sürekli İzleme
Pasif toplum	Aktif Yerel Katılım

Bu eylem planı, Yozgat ili için arkeolojik miras yönetiminde nicel büyüme yerine niteliksel koruma ve sürdürülebilirlik odaklı bir dönüşümü hedeflemektedir.

Bu doğrultuda:

- Kısa vadede → bilmek (envanter)
- Orta vadede → koruyarak kullanmak
- Uzun vadede → sürdürülebilir sistem kurmak esas alınmıştır.

5. SONUÇ

Yozgat ili arkeolojik mirası üzerine gerçekleştirilen mevcut durum analizi, envanter çalışmaları, literatür değerlendirmesi ve saha gözlemleri birlikte ele alındığında; bölgenin yüksek arkeolojik potansiyele sahip olduğu, ancak bu potansiyelin korunması ve sürdürülebilir yönetimi açısından ciddi yapısal sorunlar barındırdığı açıkça ortaya konulmuştur.

İl genelinde tespit edilen yüksek sayıda arkeolojik alan, bölgenin tarihsel zenginliğini yansıtırken, bu durum aynı zamanda koruma yükümlülüğünü artıran kritik bir unsur olarak öne çıkmaktadır. Özellikle yüzey araştırmaları sırasında yoğun biçimde gözlemlenen kaçak kazılar ve insan kaynaklı tahribat, arkeolojik mirasın karşı karşıya olduğu en büyük tehdit olarak değerlendirilmiştir.

Bu çerçevede yapılan analizler, Yozgat ili için temel sorunun yeni kazı alanlarının yetersizliği değil, mevcut arkeolojik alanların etkin biçimde korunamaması olduğunu açık biçimde ortaya koymaktadır.

Temel Stratejik Tespit: Kazı faaliyetlerinin artırılması, koruma kapasitesi geliştirilmediği sürece kültürel mirasın korunmasına katkı sağlamamakta; aksine bu mirasın hızla tahrip olmasına neden olabilmektedir.

Politika Önerileri

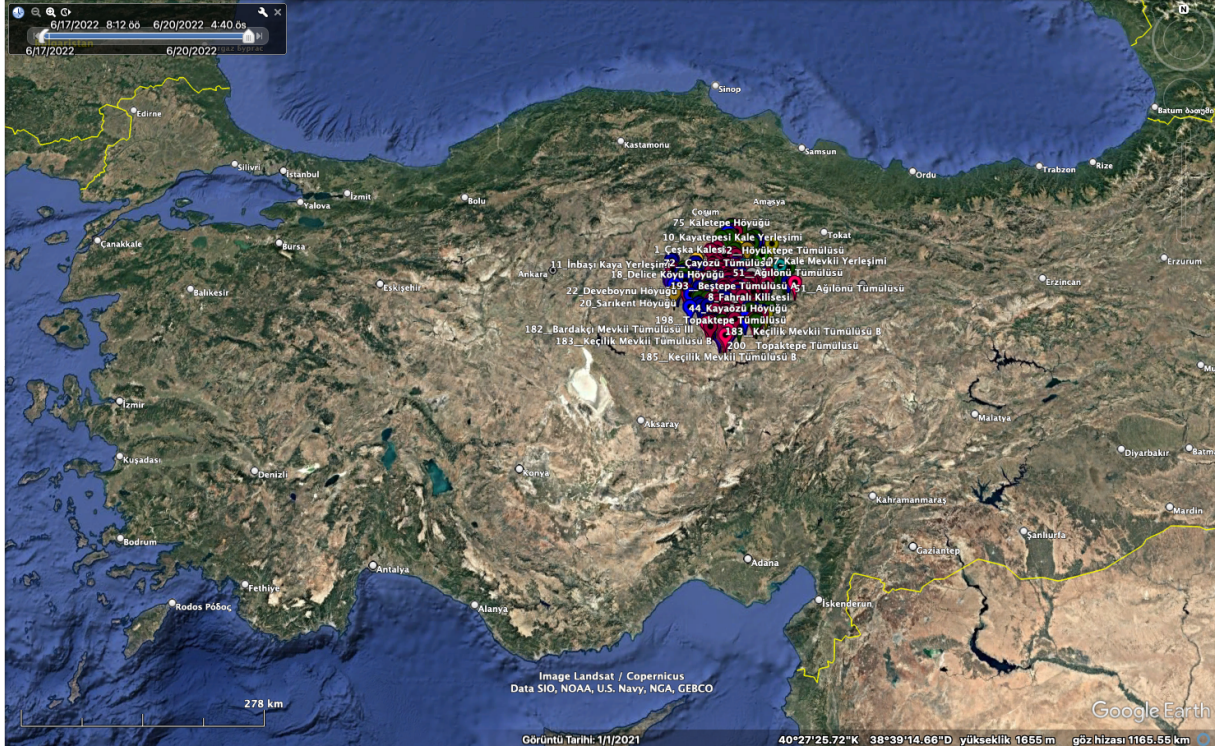
- a) Koruma Öncelikli Yaklaşımın Benimsenmesi
 - Arkeolojik miras yönetiminde temel yaklaşım kazı odaklı modelden koruma odaklı modele dönüştürülmelidir.
 - Yeni kazı kararları, mutlaka koruma kapasitesi ile birlikte değerlendirilmelidir.
- b) Kaçak Kazılarla Mücadelede Yapısal Dönüşüm
 - Yüksek riskli alanlar için öncelikli koruma bölgeleri belirlenmelidir.
 - Kolluk kuvvetleri ile koordineli sürekli denetim sistemi kurulmalıdır.
 - Yerel ihbar ve izleme mekanizmaları güçlendirilmelidir.
- c) Yerel Halk Temelli Koruma Modeli
 - Arkeolojik alanların korunmasında yerel halk aktif paydaş haline getirilmelidir.
 - Köy ve ilçe düzeyinde bilinçlendirme programları yaygınlaştırılmalıdır.
 - Sürdürülebilir koruma, yerel sahiplenme ile mümkündür.

Stratejik Öncelikler

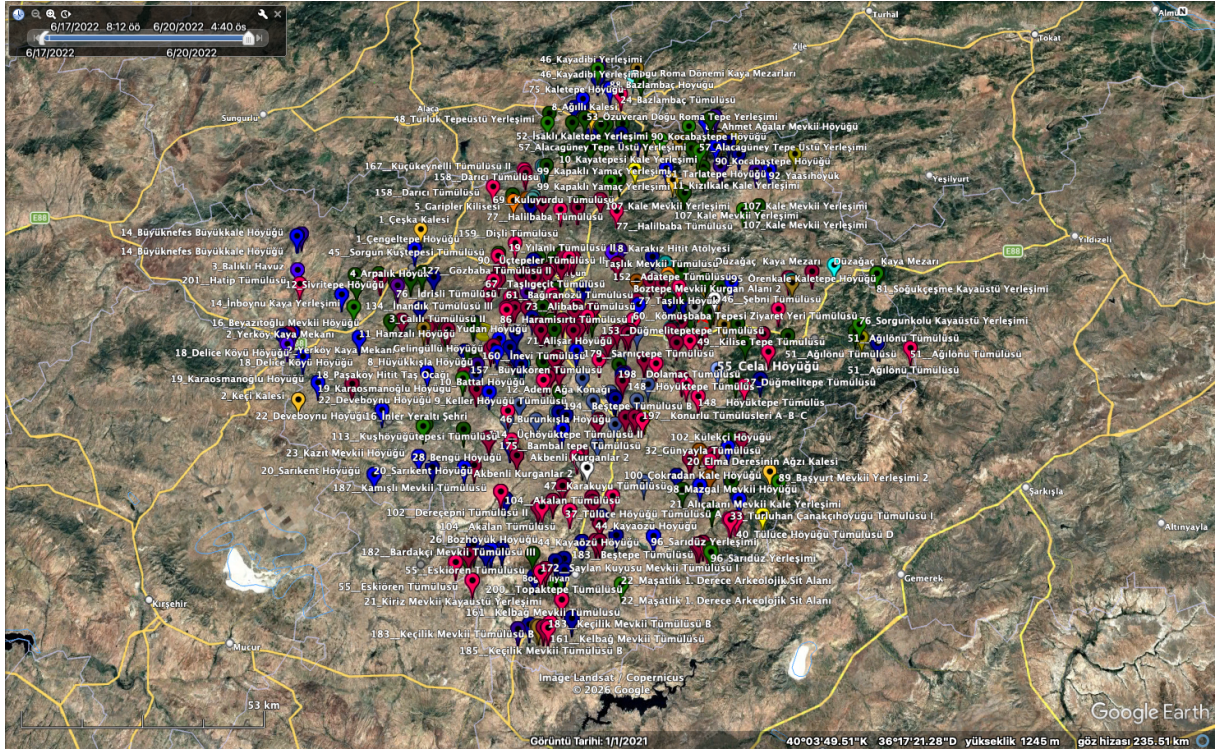
Öncelik	Tanım
1	Mevcut Alanların Korunması
2	Kaçak Kazıların Önlenmesi
3	Toplumsal Bilinçlendirme
4	Kurumsal Koordinasyon
5	Veri Entegrasyonu
6	Kontrollü Kazı

Yozgat ili arkeolojik mirasının geleceği, yeni kazı alanlarının sayısına değil, mevcut alanların ne ölçüde korunabildiğine bağlıdır. Bu nedenle, sürdürülebilir bir kültürel miras yönetimi için öncelik, koruma, izleme ve toplumsal sahiplenme temelli bir sistemin oluşturulması olmalıdır.

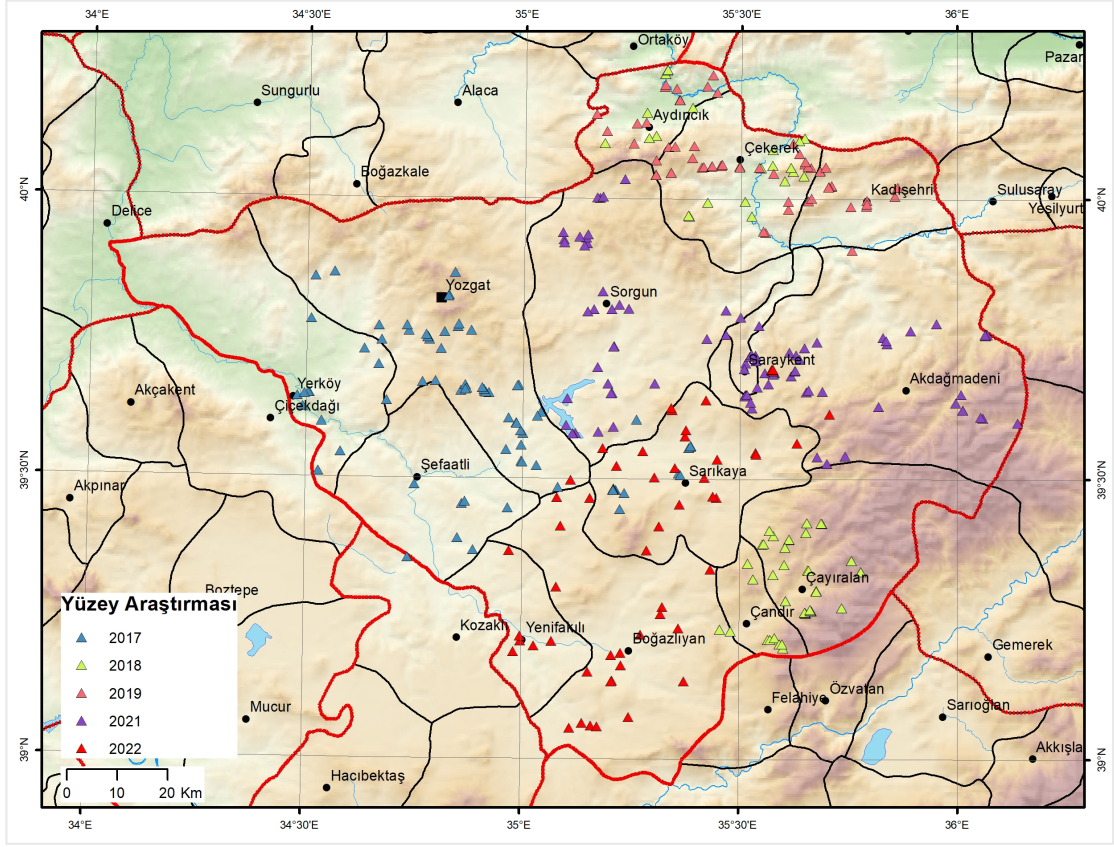
6. YOZGAT İLİ ve İLÇELERİ ARKEOLOJİK YÜZEY ARAŞTIRMASI KAPSAMINDA CBS'DE ÜRETİLEN HARİTALARDAN ÖRNEKLER



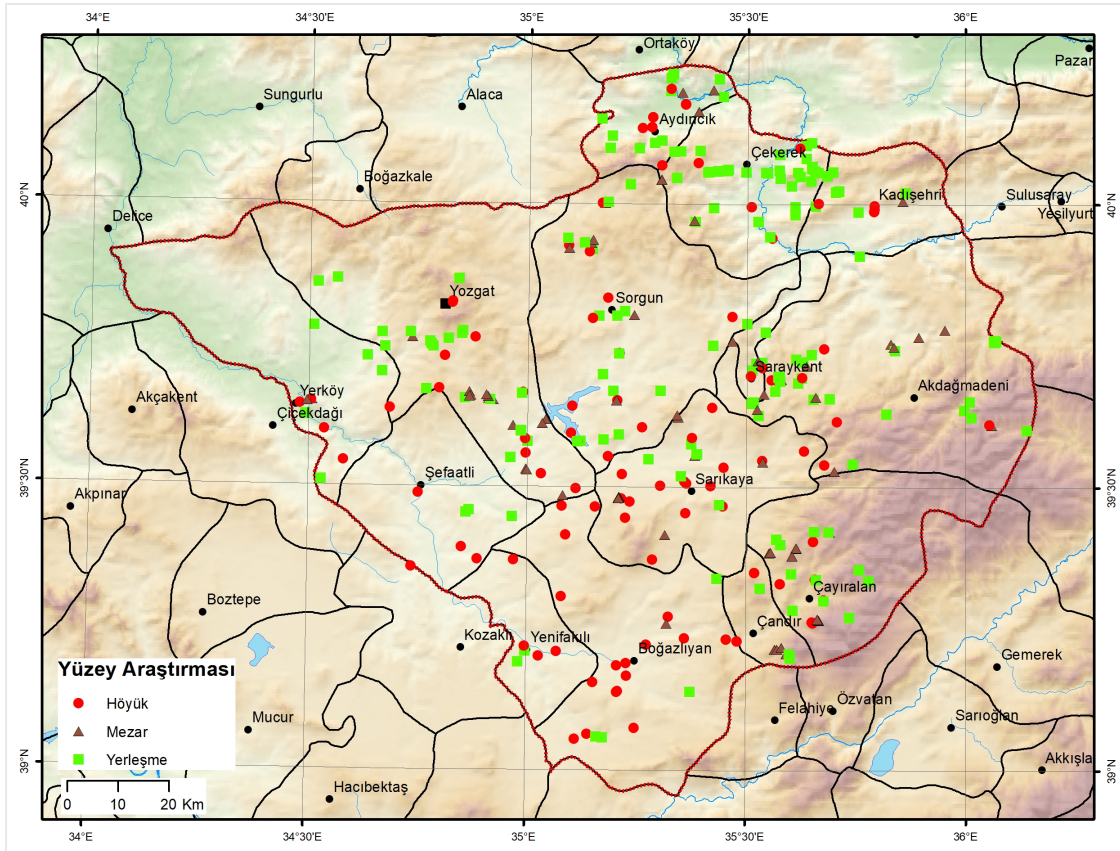
2017-2022 Yılları Arasında Yüzey Araştırması Kapsamında Oluşturulan KMZ Verileri (H. SANCAKTAR).



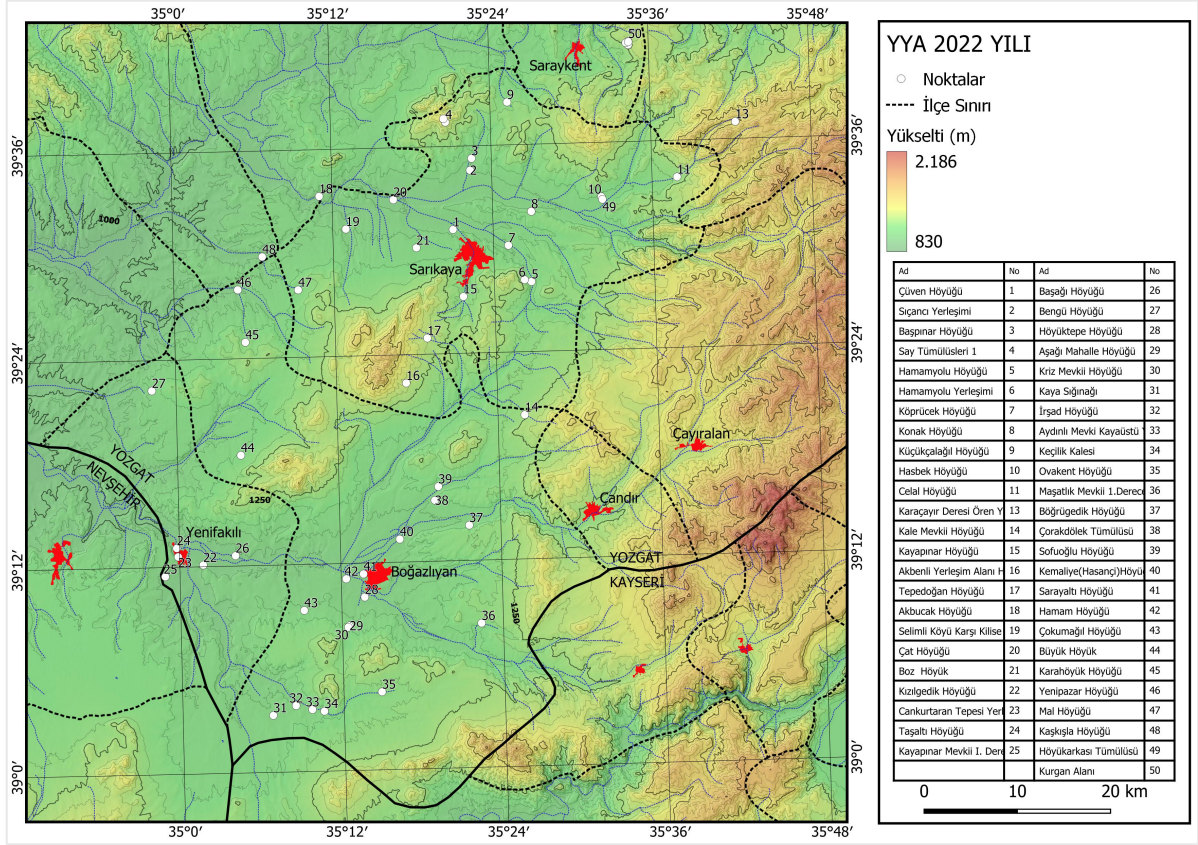
2017-2022 Yılları Arasında Yüzey Araştırması Kapsamında Oluşturulan KMZ Verileri (H. SANCAKTAR).



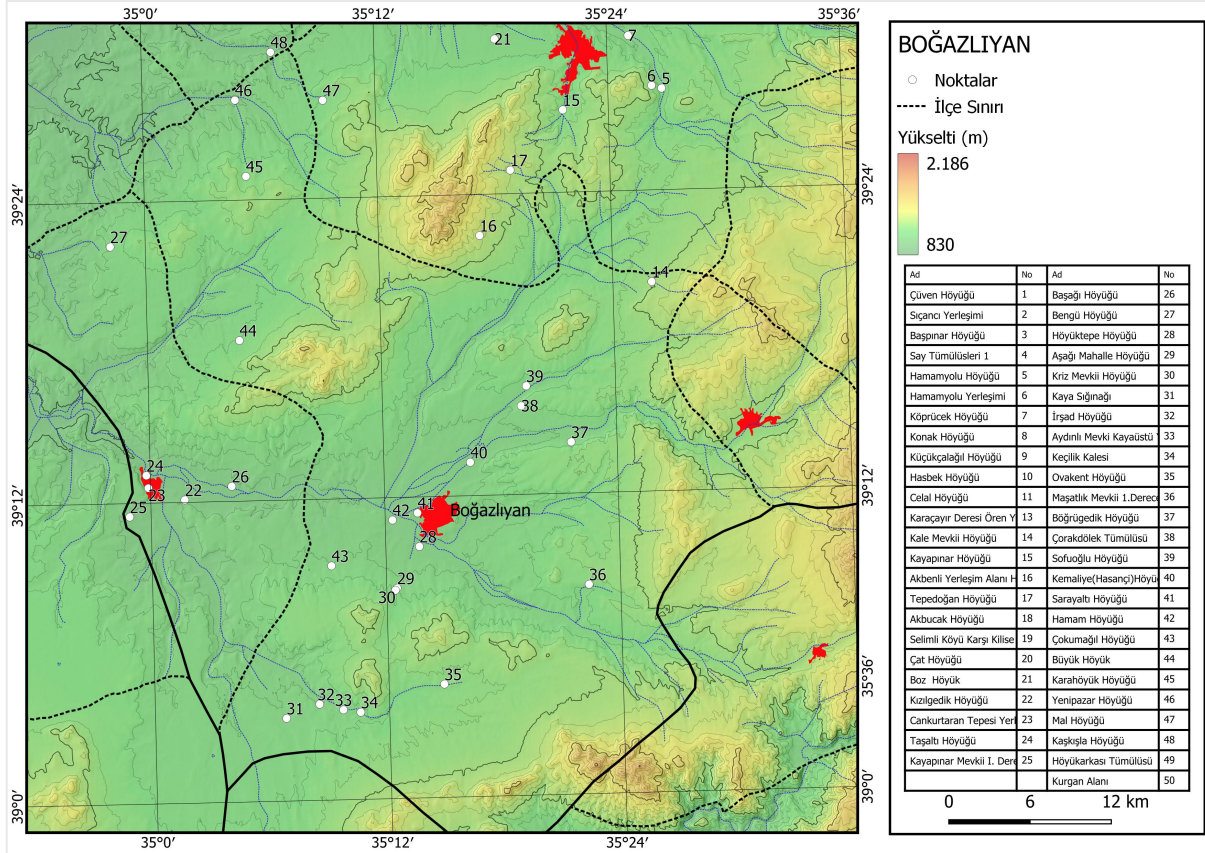
2017-2022 Yılları Arasında Yüzeysel Araştırması Kapsamında Çalışma Yapılan Alanlar (H. SANCAKTAR).



2017-2022 Yılları Arasında Araştırma Kapsamında Çalışma Yapılan Alanların Höyük, Yerleşim ve Mezar Yapılarına Göre Dağılımı (H. SANCAKTAR).



2022 Yılı Araştırma Kapsamında Çalışma Yapılan Alanların Veri Tabanı (H. SANCAKTAR).



2022 Yılı Araştırma Kapsamında Boğazlıyan İlçesinde Çalışma Yapılan Alanların Veri Tabanı (H. SANCAKTAR).

7. YOZGAT BOZOK ÜNİVERSİTESİ, FEN EDEBİYAT FAKÜLTESİ, ARKEOLOJİ BÖLÜMÜ TARAFINDAN YOZGAT'IN ARKEOLOJİSİNE DAİR YAPILAN YAYINLAR

Akkuş-Koçak, E. (2022). Yozgat Müzesi Koleksiyonunda Bulunan Bir Grup Cam Eser, İçinde *Orta Anadolu Arkeoloji, Antropoloji ve Sanat Tarihi Araştırmaları*, editör Cenker Atila, Yarenkür Alkan, Aysun Topaloğlu Uzunel, Gülseren, Myrina Yayınları, 1-22.

Altun, Ö. (2021). Yozgat Müzesinden Mermer Heykel Parçası, İçinde *Aegean Summit 2nd International Social Sciences Congress*, 18–25.

Altun, Ö. (2023). Yozgat'ta Antik Dönemde Tarım Ürünleri ve Öğütme Aletleri, İçinde *Yozgat Tarihi ve Kültürü 1. Cilt*, editör E. Güngör, Ankara, 93–101.

Altun, S. (2021). MÖ 12. Yüzyıldan Bir İkonografinin Geç Roma Dönemi'ne Ait Mezar Stelinde Değerlendirilmesi ve Etnolojik Yansımaları, İçinde *Anadolu'da Etnoarkeoloji Araştırmaları (Prehistorik Dönemlerden Günümüze Kadar)*, editör İ. Akkaş & M. Karakoç, Doruk Yayıncılık, 518–537.

Altun, S. (2022a). Bir Grup Bronz Figürün: Aphrodite-Minerva-Satyr, İçinde *Current Approaches in Social, Human and Administrative Sciences*, editör H. Koç, Duvar Yayıncılık, 138–160.

Altun, S. (2022b). Yozgat Arkeoloji Müzesi'nde Sergilenen Ok Uçlarının Değerlendirilmesi, İçinde *Yozgat Tarihi ve Kültürü 1. Cilt*, editör E. Güngör, Ankara, 85–92.

Altun, S. (2023). Antik Dönem Süs Eşyalarından Yüzük Örnekleri, İçinde *Sosyal, Beşeri ve İdari Bilimler Alanında Uluslararası Araştırmalar XX*, editör A. R. Sönmez, 245–257.

Altun, S. (2020a). Anadolu'dan Bir Girlandlı Lahit Örneği, *Akademik İncelemeler Dergisi*, 14(2), 816–825.

Altun, S. (2020b). Yozgat Arkeoloji Müzesi'nden Lahit Parçaları, *Atatürk Üniversitesi Edebiyat Fakültesi Dergisi*, 64, 207–220.

Altun, S. (2022c). Bir Grup Tunç Hayvan Figürininin Değerlendirilmesi, *Arkeoloji ve Sanat*, 171, 127–140.

Altun, S. (2022d). Yozgat Müzesinden Bir Grup Metal Eserin Değerlendirilmesi, *Amisos*, 7(12), 9–21. <https://doi.org/10.48122/amisos.1105540>

Altun, S. (2025). An evaluation of a Hellenistic period tumulus and its finds from Central Anatolia, *OANNES - Uluslararası Eskiçağ Tarihi Araştırmaları Dergisi*, 7(2), 313–335. <https://doi.org/10.33469/oannes.1650731>

Dokuzboy, A. (2022). Hellenistik ve Roma Dönemlerinde Yozgat, İçinde *Yozgat Tarihi ve Kültürü 1. Cilt*, editör E. Güngör, Ankara, 41-54.

Erdoğan, S. (2023). Arkeolojik Kazılar ve Yüzeysel Araştırmaları Işığında Yozgat. İçinde *Yozgat Tarihi ve Kültürü 1. Cilt*, editör E. Güngör, Ankara, 103-116.

Erdoğan, S. (2022). Arkeolojik Araştırmalar ve Yazılı Belgeler Işığında Eski Çağ'da Yozgat, *Kültür Araştırmaları Dergisi* 4, 284-298.

Kökmen-Seyirci, H. (2023). Yozgat İli Çekerek, Kadışehri ve Aydıncık İlçeleri Erken Doğu Roma Dönemi Taş Eserleri, *ODÜ Sosyal Bilimler Araştırmaları Dergisi*, Cilt 13, Sayı 2, 3237-3269.

Özbudak, O. (2019). Kuzey Orta Anadolu'nun Tarihöncesi Arkeolojisi ve Rıdvan Kalesi Höyüğü Örneği, İçinde *Arkeolojiyle Geçen Yarım Asır: Sevil Gülçur Armağanı*, editör Çaylı, P., Demirtaş, I., ve Eser, B., Ankara, 507-518.

Sancaktar, H., Tamsü-Polat, R., Polat, Y., Şenocak, B., Dokuzboy, A., Sezgin, K. (2019). Yozgat İli ve İlçeleri Arkeolojik Yüzeysel Araştırması: 2017 Yılı Çalışmaları, *36. Araştırma Sonuçları Toplantısı*, Cilt 2, Çanakkale: Ankara: Kültür Varlıkları ve Müzeler Genel Müdürlüğü Yayınları, 141-164.

Sancaktar, H., Sezgin, K., Dokuzboy, A., Tanrıverdi, İ. (2020). Yozgat İli ve İlçeleri Arkeolojik Yüzeysel Araştırması: 2018 Yılı Çalışmaları”, *37. Araştırma Sonuçları Toplantısı*, Cilt 2, 187-208.

Sancaktar, H., Sezgin, K. (2020a). Yozgat İli Geç Demir Çağından Geç Antik Çağ'a Kadar Kaleler ve Savunma Yapıları, *Masrop* 14.1-2, 47-91.

Sancaktar, H., Sezgin, K. (2020b). Son Dönem Araştırmaları Işığında Yozgat ve Çevresindeki Kaya Mezarları, *Cedrus VIII*, 325-349.

- Sancaktar, H., Sezgin, K., Dokuzboy, A. (2020). Yozgat İli ve İlçeleri Arkeolojik YüzeY Arařtırması 2017-2019 Çalıřmaları, *Türkiye YüzeY Arařtırmaları Webinarları I-II-III*, 154-157.
- Sancaktar, H., Sezgin, K., Tamsü-Polat, R., Polat, Y. (2021). New Sites Discovered in the Yozgat Archaeological Research Project, İçinde *BYZAS 26, Understanding Transformations. Exploring the Black Sea Region and Northern Central Anatolia in Antiquity*, editör E. Sökmen ve A. Schachner, İstanbul, 277-298.
- Sancaktar, H., Dokuzboy, A., Sezgin, A., Tanrıverdi, İ. (2022). Yozgat İli ve İlçeleri Arkeolojik YüzeY Arařtırması: 2019 Yılı Çalıřmaları, *2019-2020 Yılı YüzeY Arařtırmaları*, Cilt 1, Kültür Varlıkları ve Müzeler Genel Müdürlüğü, Ankara, 461-478.
- Sancaktar, H. (2022). Yeni Arařtırmalar Iřığında Yozgat ve Çevresinin Arkeolojisi, İçinde *Yozgat Tarihi ve Kültürü 1. Cilt*, editör E. Güngör, Ankara, 55-70.
- Sancaktar, H. ve Dokuzboy, A., Erkoç, C. F. (2023). Yozgat İli ve İlçeleri Arkeolojik YüzeY Arařtırması: 2021 Yılı Çalıřmaları, *38. Arařtırma Sonuçları Toplantısı, Cilt 2*, Ankara, 145-164.
- Sancaktar, H. ve Sezgin, K. (2023a). Çekerek-Kızılarkayası Kalesi, Online Türkiye Turizm Ansiklopedisi, Ç Maddesi, editör: N. Kozak.
- Sancaktar, H. ve Sezgin, K. (2023b). Çeřka Kalesi – Piskuruwuwa - Korniaspa, Online Türkiye Turizm Ansiklopedisi, “Ç” Maddesi, editör: N. Kozak.
- Sancaktar, H. ve Sezgin, K. (2023c). Gönülyurdu Kaletepe – Pleuramis/Ptemari, Online Türkiye Turizm Ansiklopedisi, “G” Maddesi, editör: N. Kozak.
- Sancaktar, H. ve Sezgin, K. (2023d). Kazankaya Kanyonu, Online Türkiye Turizm Ansiklopedisi, “K” Maddesi, editör: N. Kozak.
- Sancaktar, H. ve Yılmaz, E. (Yayın Ařamasında). “A Multi-Parameter GIS-Based Analysis of Settlement-Environment Relationships in Central Anatolia: Quantitative Evidence from Yozgat (Türkiye). *Journal of Archaeological Research* (Q1).
- řenocak, M. B. (2022). Antik Dönemde Yozgat ve Çevresindeki Yol Güzergahları, İçinde *Yozgat Tarihi ve Kültürü 1. Cilt*, editör E. Güngör, Ankara, 71-83.
- řenocak, M. B. (2017). Yozgat Turizminin Artırılması Üzerine Düşünceler, İçinde *II. Uluslararası Bozok Sempozyumu 4. Cilt*, editör K. Özköse, G. Akın, E. Ünal-Çakır, N. İlhan, G. Gödek, Yozgat, 5-17.
- Tamsü-Polat, R. (2018). Karabacak Köyü Kaya Mezarları, *Cedrus VI*, 347-358.
- Yılmaz, F. (2019). New Christian Epitaphs from Yozgat, *Philia 5*, 149-165.